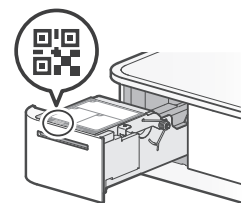


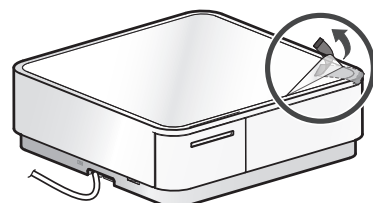
## 介绍

本说明书介绍了使用 mPOP 所需的步骤。关于更详细的使用说明及安全注意事项等信息，请参阅 mPOP 在线手册。  
使用前请务必阅读。

mPOP online manual



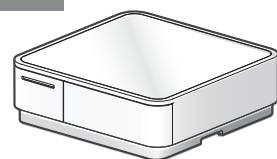
- 产品主体的顶面贴有透明保护膜。请揭下薄膜后再使用。



## 检查提供的附件

如果发现包装箱内任何物品遗失或损坏，请联系您购买产品的经销商。

\*1) 请仅在所使用的应用程序支持 USB 连接时，再使用 USB 线。



POP10



电源线



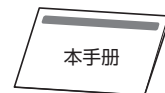
平板电脑支架



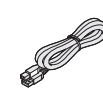
纸卷

带胶带的安装支架  
两颗螺丝安装模板  
(硬纸板材质)

安全说明



简易设置指南



USB 线\*1)

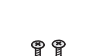


条形码读取器

条形码读取器支架



双面胶带



两颗螺丝

仅限于附带条形码读取器的机型

iOS 蓝牙或  
Android 用户

使用“Star Quick Setup Utility”可轻松完成设置和 mPOP 配置。

下载

“Star Quick Setup Utility”


[www.star-m.jp/mpopch-app.html](http://www.star-m.jp/mpopch-app.html)

转至步骤 1 以使用本说明书进行设置。

“Star Quick Setup Utility”用于更改 mPOP 设置和进行操作测试。

## Windows 用户

使用软件配置 mPOP 设置。

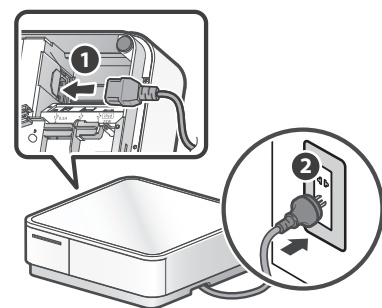
下载软件


[www.star-m.jp/mpop-wsw.html](http://www.star-m.jp/mpop-wsw.html)

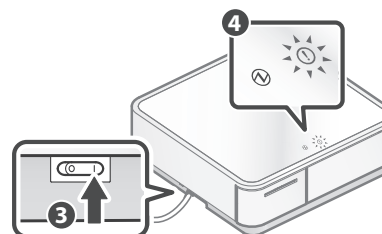
进行设置时，请参阅说明书本面的步骤 1 和 3，以及本说明书的反面。

## 1 打开 mPOP 电源。

将本体附属的电源线连接到入口 ①，将插头插入插座 ②。



打开 mPOP 侧的电源 ③。检查 Power LED (蓝色) 是否点亮，Error LED (红色) 是否闪烁 ④。



## 2 连接至平板电脑。

## iOS 用户

打开平板电脑设置并选择蓝牙。



将蓝牙从关闭切换至开启，然后选择显示的“STAR mPOP-XXXX”。



检查平板电脑是否已连接。



为防止您已连接平板电脑以外的任何其他平板电脑非法连接并提高安全性，请在完成以上步骤后按如下所示更改蓝牙设置。

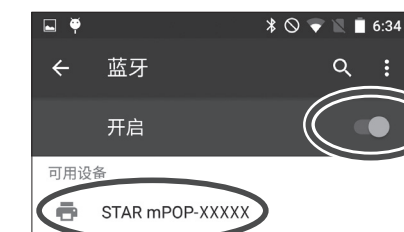
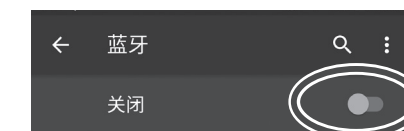
通过将“Star Quick Setup Utility” [Printer Settings] - [Interface Settings - Bluetooth Settings] 下的“New Pairing Permission”设置更改为关闭，然后轻触 [Apply]。

## Android 用户

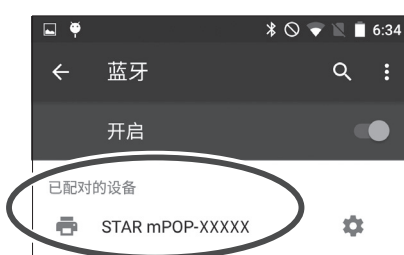
打开平板电脑设置并选择蓝牙。



将蓝牙从关闭切换至开启，然后选择显示的“STAR mPOP-XXXX”。

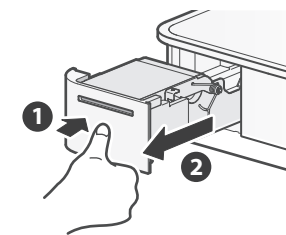


检查平板电脑是否已连接。

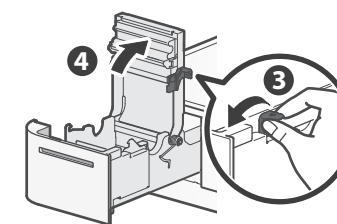


## 3 装入纸卷。

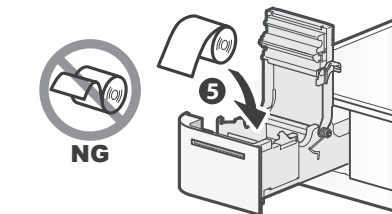
检查电源是否打开。  
按下打印机的前部以解除锁止 ①，然后拉出打印机盖 ②。



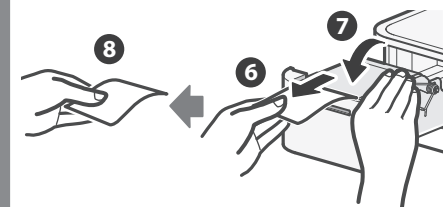
朝自身方向拉动盖板开启杆 ③，然后打开打印机盖板 ④。



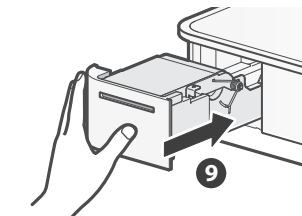
按图中所示方向 ⑤ 装入纸卷。



笔直拉出卷纸末端 ⑥，然后关闭打印机盖板 ⑦。  
去除自动裁切的纸片 ⑧。



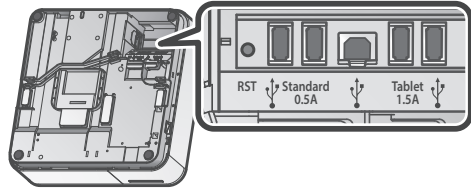
将打印机按回原位直至听到咔哒声且打印机锁止 ⑨。



如果无法开启电源，装入纸卷后未进行自动切纸或发生其他故障，请参阅在线手册中的 [故障排除]。  
使用“Star Quick Setup Utility”可轻松进行打印机、钱箱、条形码读取器及其他部件的操作测试。

## 连接 USB 线

检查平板电脑或其他要使用外围设备的连接目的地端口，并将其连接至 mPOP。



### 通信

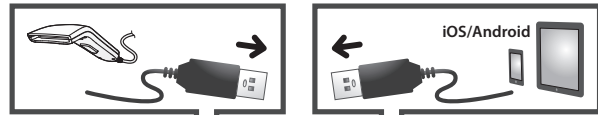
指定的条形码读取器

### 充电

其他外围设备

### 充电

平板电脑或其他外围设备



没有附带要使用的 USB 线时，请使用市售的 USB 线。

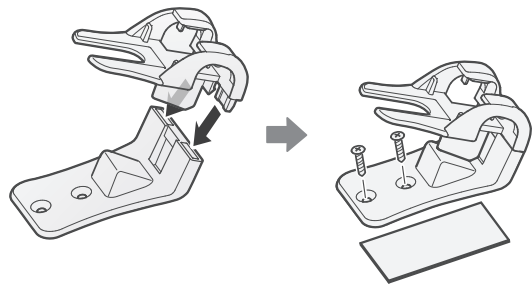


## 安装条形码读取器

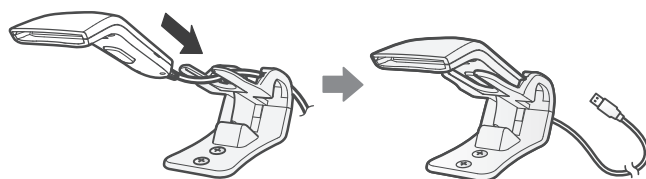
### 带条形码读取器的机型或作为选购件

将条形码读取器连接至 mPOP。

组装条形码读取器支架。  
根据需要使用双面胶带或螺丝将支架固定到位。



将条形码读取器放入条形码读取器支架中。

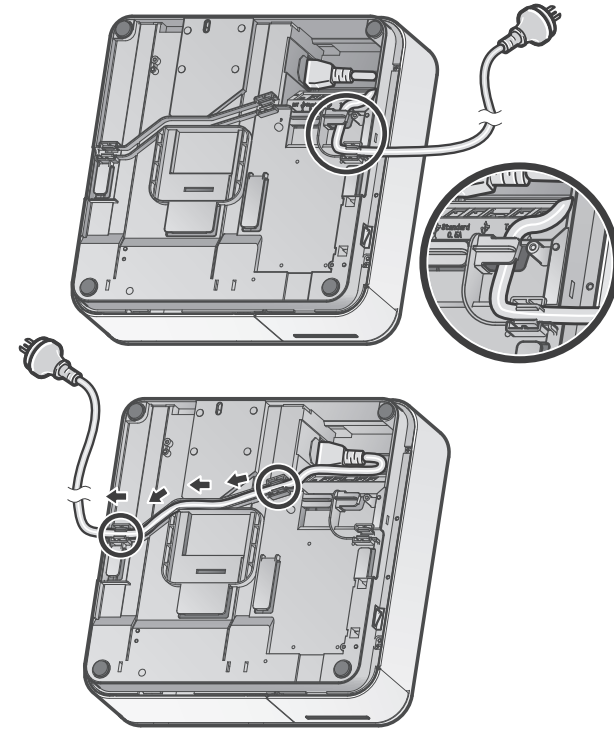


## 接线布置

根据需要按 mPOP 安装位置对线进行布置。  
连接或断开接线前，请关闭 mPOP 电源。

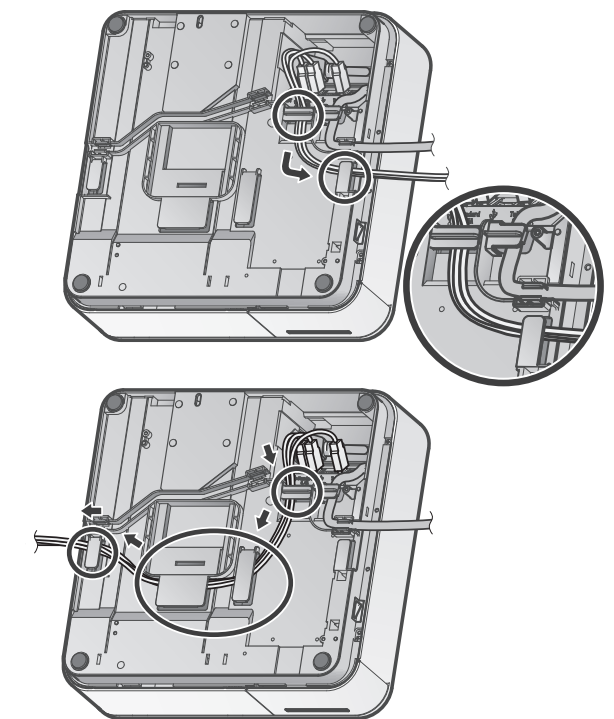
### 电源线

排布电源线以使其穿过电源线挂钩的下方或之间。



### USB 线

排布 USB 线以使其穿过 USB 线挂钩的下方。



安装时确保 mPOP 没有倾斜，注意，布线时不要使线缆凸出挂钩。

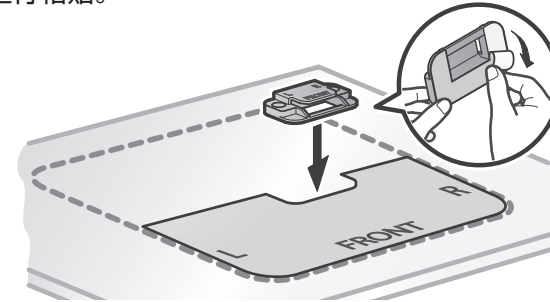
## 固定 mPOP

固定 mPOP 以防其倾倒。

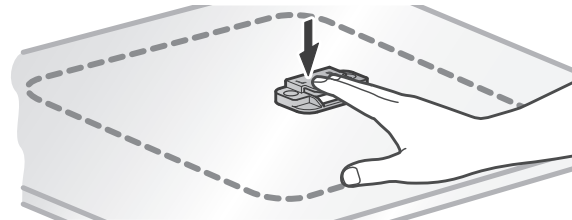
请关闭 mPOP 电源，然后按照以下步骤操作。

选择平坦、水平的位置安装 mPOP。

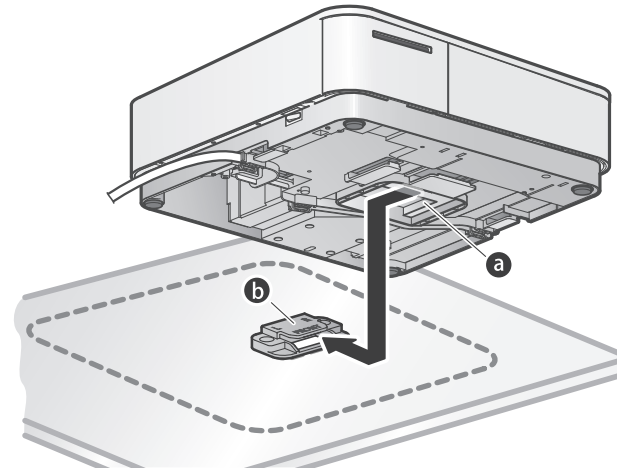
放置安装模板以使安装模板的“FRONT”边缘对准安装位置的前部。撕去安装支架底部胶带的衬底并按照安装模板粘贴安装支架。胶带具有很强的粘性。请小心进行粘贴。



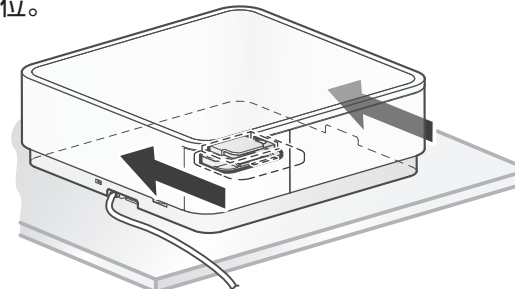
用力按下安装支架以使胶带牢固粘贴至安装表面。移除安装模板。



检查在 mPOP 底部安装支架 a 的插槽位置，然后定位 mPOP 以使插槽位于安装支架挂钩 b 的前面。



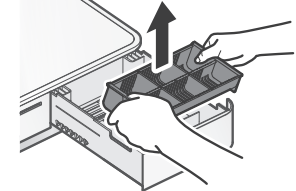
滑动 mPOP 以使安装支架挂钩进入插槽将 mPOP 固定到位。



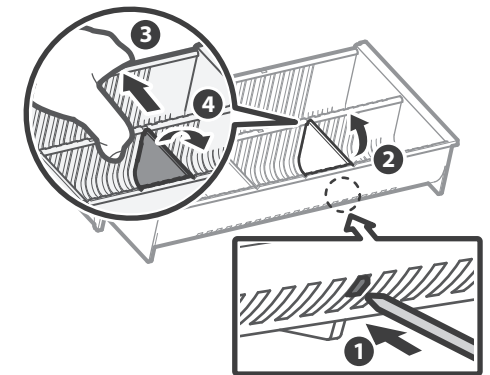
如果您希望用螺丝进行固定，请参阅在线手册。

## 调整硬币托盘

使用您选择的应用程序或其他方式打开钱箱，然后取出硬币托盘。



用尖的窄头工具按下分隔片底部的挂钩部分以解除锁止 1，然后抬起分隔片 2。用手指从内侧按硬币托盘以将其扩展 3，然后取下分隔片 4。



将分隔片安装在想要的位置。

## 对于 iOS 平板电脑用户...

如果总是用 iPad 或其他 iOS 平板电脑与 mPOP 进行 1 对 1 连接，则从“Star Quick Setup Utility” [Printer Settings] - [Interface Settings - Bluetooth Settings] 将“Auto Connection”设置开启，然后轻触 [Apply]。

当启用“Auto Connection”设置时，mPOP 会自动连接至最近连接的平板电脑。

因此，无需每次 mPOP 和平板电脑之间连接断开时重新连接。

这也能防止当前所连接 iOS 平板电脑以外的任何其他平板电脑进行连接。

警告：此为 A 级产品。在生活环境中，该产品可能会造成无线电干扰。在这种情况下，可能需要用户对其干扰采取切实可行的措施。

请妥善保管本手册，以便日后使用本手册产品时可随时取阅。

对于本文中提及的其他公司商标的所有者，请参见我们网站中的“商标”。  
(<https://www.star-m.jp/eng/trademarks.html>)